

FÉDÉRATION  
DES CHAMBRES SYNDICALES  
DE L'INDUSTRIE DU VERRE



RAPPORT D'ACTIVITÉ 2007

Chambre syndicale  
des verreries mécaniques  
de France

Chambre syndicale  
des fabricants  
de verre plat



Chambre syndicale  
des verreries  
techniques

Chambre syndicale  
du verre  
de silice

## *L'industrie verrière en phase avec le Grenelle*

**L**es retombées de "l'effet Grenelle" sur l'activité de l'industrie verrière sont étroitement liées aux travaux du groupe «Lutter contre les changements climatiques et maîtriser la demande d'énergie» et du groupe «Déchets».

Le premier a avancé des mesures concernant directement le Bâtiment, qui représente plus de 40 % de l'énergie consommée en France. Quant au second, il préconise toute une série de dispositions visant à favoriser entre autres le recyclage.

Les vitrages à isolation renforcée, développés par l'industrie du verre pour obtenir une meilleure isolation thermique, constituent une source d'économie d'énergie et un moyen de réduire la facture de chauffage. Ils vont devenir obligatoires, en neuf comme en rénovation, ce dernier secteur étant particulièrement concerné par les mesures issues du Grenelle, puisque c'est là que se trouve le véritable gisement d'économie.

Diminuer les volumes de déchets, augmenter les taux de recyclage, augmenter les coûts de mise en décharge et d'incinération, voilà quelques exemples de dispositions qui conviennent parfaitement au verre d'emballage : il trouve là une raison supplémentaire de poursuivre les efforts de développement du recyclage.

Dans ces deux marchés bien différents, les travaux du Grenelle vont servir d'accélérateurs, non seulement par l'instauration de mesures réglementaires mais surtout par le retentissement qu'ils ont auprès des consommateurs, qui vont pouvoir s'approprier des actions exemplaires, bénéfiques pour la planète.

2007 n'est qu'un début...

**Michel Gardes**

Président de la Fédération des Chambres  
Syndicales des Industries du Verre

3 **Éditorial : L'industrie verrière en phase avec le Grenelle**  
par **Michel Gardes**, Président de la FCSIV

5 **Les principaux faits marquants de 2007**

- 5• Tendance  
**La consolidation succède à l'embellie**
- 6• Environnement et recyclage  
**2007, année charnière**
- 8• Groupement VIR  
**Les Vitrages à Isolation Renforcée, un atout pour la rénovation**
- 9• Verre Avenir  
**Un retour aux sources du recyclage**

10 **L'évolution générale de l'industrie du verre**

- 10• Évolution **générale**
- 11• **Chiffres d'affaires**
- 12• **Effectifs et salaires**, évolution **des approvisionnements**
- 13• **Comparaison** avec d'autres industries

14 **Cartographie**  
de l'industrie française du verre

15 **L'évolution de l'activité par secteur**

- 15• Le verre plat
- 16• La laine et fil de verre, le verre technique
- 17• Le verre creux

19 **L'industrie du verre et le commerce extérieur en 2007**

- 19• Répartition des échanges commerciaux verriers  
**par produits et groupes de produits**
- 21• Répartition des échanges commerciaux verriers par pays

22 **Les sociétés adhérentes**  
de la Fédération des Chambres Syndicales de l'Industrie du Verre



Tendance 2007

## **La consolidation succède à l'embellie**

**A**près la reprise dont a bénéficié en 2006 l'industrie du verre, l'année 2007 a permis une consolidation globale, avec cependant un tonnage fabriqué en légère baisse (- 1 %). Cette consolidation est particulièrement sensible dans l'industrie du verre plat, toujours portée par le marché du bâtiment, et dans le verre creux, malgré un début d'année en baisse.

**Le verre plat** se distingue en 2007 par la stabilité de ses tonnages fabriqués... et par des marchés toujours très contrastés.

Les capacités destinées à l'automobile ont diminué et les perspectives dans ce domaine restent médiocres en France comme dans le reste de l'Europe de l'ouest. À l'inverse, la production destinée au secteur du bâtiment poursuit sa progression. La rénovation reste tout particulièrement dynamique, systématisant l'utilisation des Vitrages à Isolation Renforcée, véritables "économiseurs d'énergie".

**Le verre creux** après avoir été affecté par des éléments conjoncturels en début d'année, a rapidement redressé sa production au second trimestre 2007.

En effet, le verre d'emballage bénéficie du développement mondial du marché du vin, qui contraste avec un marché hexagonal en baisse. La bière, quant à elle, reste mal orientée et pâtit de la météo défavorable de l'été 2007.

**Les fils de verre** poursuivent leur progression en 2007, après les excellents résultats enregistrés en 2006. Tout comme le verre plat, elles bénéficient du dynamisme du marché du bâtiment.

Toutes les activités de la filière verre ont été largement affectées dès 2007 par les hausses conjuguées de l'énergie, des coûts logistiques et des coûts de production.



## Environnement et recyclage 2007, année charnière

**L'**année 2007 aura été fertile en événements liés à l'environnement, en lien avec l'activité verrière. L'action pour le développement durable a progressé avec les règlements européens, ce qui met en perspective l'engagement historique de l'industrie du verre dans ces domaines.

### Une importante activité réglementaire

Quatre chantiers majeurs pour l'industrie du verre se sont poursuivis en 2007 au niveau européen.

- La mise en place du règlement REACH depuis le 1er juin 2007.
- La révision du BREF pour la verrerie, lancée officiellement à la mi-janvier 2007. La version initiale avait été approuvée par la Commission en 2001.
- La révision de la Directive IPPC a fait l'objet de nombreuses consultations tout au long de l'année 2007 pour aboutir à une première proposition de texte diffusée fin décembre 2007.
- La révision de la Directive EU ETS a aussi fait l'objet de longs débats.

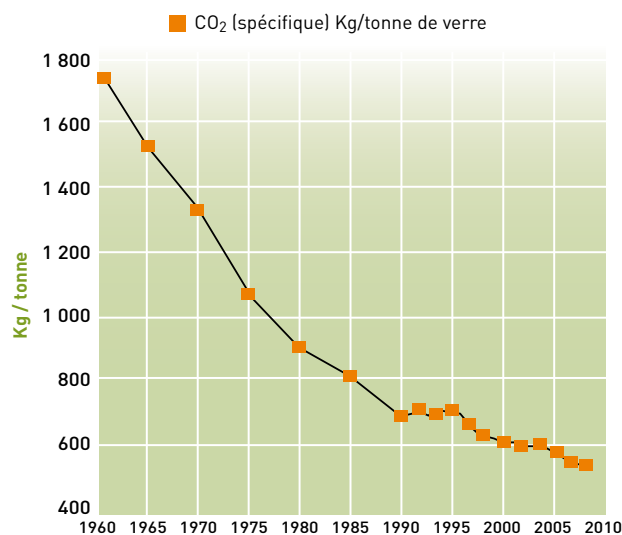
### La mise en place du règlement REACH

En sa qualité de règlement, REACH s'applique immédiatement à tous les pays de l'UE, sans nécessité de le transposer en droit national. Dans ce cadre, l'industrie du verre a des obligations à respecter en tant qu'utilisateur aval de produits chimiques. Chaque verrier doit contacter ses fournisseurs et s'assurer qu'ils ont bien pris en compte l'usage du produit considéré. Il faudra notamment vérifier que les produits utilisés auront bien été pré-enregistrés entre le 1er juin et le 30 novembre 2008. Pour le matériau verre, il subsiste cependant une question récurrente : quel est son statut par rapport au règlement ? Est-ce une préparation ou une substance ? Le verre, reconnu pour son caractère inerte, sera-t-il exempté d'enregistrement ?

### La révision de la Directive EU ETS

Les émissions de CO<sub>2</sub> de l'industrie verrière ont continué à décroître en 2007, conformément à la Directive Européenne et à ses quotas.

Le recyclage du calcin et la mise en place du tri par couleur, la conception des fours et le contrôle de la combustion contribuent à ces réductions d'émissions de carbone.



Pour "l'après 2012", l'objectif de réduction de la commission Européenne est ambitieux et fixe un challenge très important à l'industrie du verre. Il s'agit pour elle de s'orienter vers une économie pauvre en carbone tout en maintenant sa compétitivité, et cela dans un cadre mondial.

## Le recyclage du verre progresse et prend de l'avance sur l'objectif européen

Les quantités collectées de verre ménager ont progressé de + 3 % en 2007, d'où un taux de recyclage du verre de 61 % : ce résultat dépasse légèrement le taux de recyclage de 60 % fixé pour le verre d'emballage par la directive européenne à l'horizon 2008. Le verre est donc en avance et souhaite continuer à faire progresser les quantités collectées et recyclées. Pour cela à partir de 2009, une partie du calcin mixte collecté sera triée automatiquement par couleur, ce qui permettra d'utiliser du calcin dans les fours de teinte claire aussi. Les verriers se sont engagés à assumer les coûts d'exploitation liés à ce système de démélange.

Dans le même temps, l'action de sensibilisation se poursuit auprès des collectivités territoriales dans le but de préserver ou d'améliorer la qualité de ce verre collecté, élément-clé pour la poursuite de cette politique de recyclage.

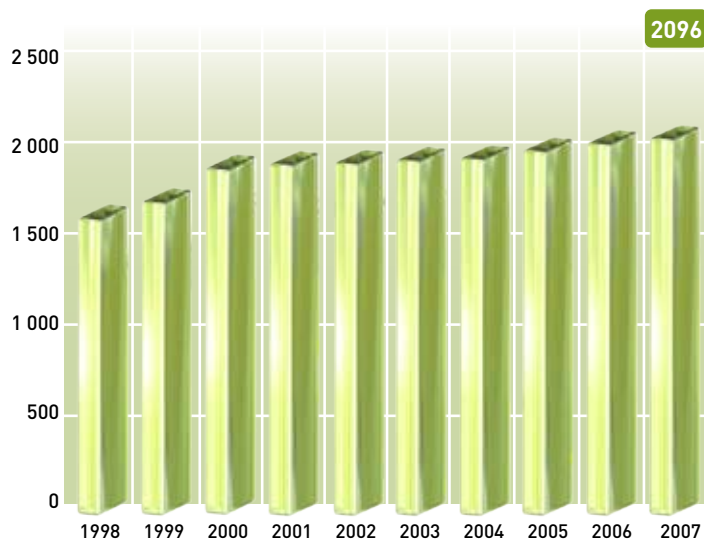


Banque d'images Verre Avenir

L'ensemble des entreprises de la branche verre plat met en place une politique similaire, afin d'utiliser plus de verre plat recyclé. La récupération du verre plat issu de la déconstruction sera le réel challenge pour les années qui viennent.



→ RECYCLAGE DU VERRE (en millier de tonnes)  
source : CSVMF





Groupement VIR

## **Les Vitrages à Isolation Renforcée, un atout pour la rénovation**

**D**ans le droit fil du Grenelle, les nouvelles mesures réglementaires concernant les bâtiments existants et les bâtiments neufs rendent dès à présent quasiment obligatoire l'utilisation des doubles vitrages VIR : une juste reconnaissance de leurs performances énergétiques et écologiques.

### **Vous avez dit performances ?**

L'isolation thermique renforcée, apportée par une fine couche transparente faiblement émissive composée d'oxydes métalliques, déposée sur l'une des faces intérieures du double vitrage, permet aux VIR d'être cinq fois plus performants qu'un verre simple.

Les VIR contribuent à une réduction importante de la consommation d'énergie pour le chauffage et le refroidissement des bâtiments, permettant ainsi de lutter efficacement contre les émissions de gaz à effet de serre. Leur utilisation participe aussi au confort thermique, tant en hiver qu'en été, et... à la réduction de la facture de chauffage ! Les simulations réalisées sur des bâtiments tertiaires montrent que les VIR sont les seuls vitrages réussissant à concilier contrôle thermique et utilisation de l'énergie solaire, épousant ainsi parfaitement les contraintes réglementaires.

### **La lutte contre la déperdition énergétique des logements : une priorité nationale et européenne**

Depuis le 1er novembre 2007, tous les travaux de rénovation sont réglementés afin d'assurer un gain énergétique minimal. Lors du remplacement d'anciennes fenêtres, les nouvelles doivent, sauf cas particuliers, présenter une performance minimale et intégrer un double vitrage à isolation renforcée dont le coefficient de transmission thermique ( $U_g$ ) est inférieur à  $2 \text{ W}/(\text{m}^2.\text{K})$ . Ces nouvelles exigences viennent s'ajouter à celles déjà applicables aux bâtiments neufs depuis le 1er septembre 2006. L'utilisation des VIR devient aujourd'hui incontournable pour atteindre les objectifs de la directive européenne sur l'amélioration de la performance



La Pyramide du Louvre, Paris, France [ \_Architecte - I.M. Pei Architects \_ ]

énergétique des bâtiments d'une part, et pour atteindre les objectifs fixés par le Grenelle de l'Environnement d'autre part. L'enjeu est de taille, car le secteur du Bâtiment est le plus gros consommateur d'énergie en France.

### **Pour en savoir plus, rendez-vous sur [www.vitragevir.fr](http://www.vitragevir.fr)**

Depuis mars 2007, le nouveau site du VIR offre aux internautes de nombreuses informations sur les avantages des VIR, les réglementations incitatives, le développement durable. Il est doté d'un espace presse et d'une banque d'images.



Verre Avenir

## **Un retour aux sources du recyclage**

**A**vec le Forum "Eternellement Verre", Verre Avenir et son Président, Michel Gardes, ont initié un tour de France original, à la rencontre des acteurs de la collecte et du recyclage du verre. Après un retour marqué en communication en 2006, ils continuent à appeler à la mobilisation pour la collecte du verre ménager, avec un double objectif de quantité et de qualité.

### **Le Forum "Eternellement Verre" : des rencontres dans les usines verrières**

Cette série de rendez-vous régionaux a permis de porter le message localement et de faire le point avec l'ensemble des parties prenantes sur les enjeux,

Banque d'images Verre Avenir



les bénéfices d'actions communes bien comprises, les mécanismes, les écueils techniques à éviter, etc. Le tour de France entamé en 2007 est passé par les verreries d'Albi (VOA), Cognac (Saint-Gobain), Chalon-sur-Saône (Saint-Gobain), Labégude (O-I) et se

poursuit en 2008 à Vergèze (VDL) et Béziers (O-I). À chaque étape, les représentants des collectivités territoriales ont pu dialoguer avec les traiteurs et les verriers, et exposer leurs bonnes initiatives de collecte, afin d'échanger leurs meilleures pratiques dans ce domaine. Chaque Forum a permis de faire le point sur les situations régionales du recyclage et s'est conclu par une visite de l'usine verrière : rien de mieux que le contact avec le process pour percevoir l'importance de la qualité de la matière première ! Ces événements ont été largement relayés par la presse nationale et régionale, qui était invitée.

### **Une ressource à portée de main : le film**

Verre Avenir a complété ses outils de communication avec un film vidéo informatif et pédagogique intitulé "Une ressource à portée de main". Destinée au grand public, il sensibilise à la nécessité du Geste Verre, à la qualité du tri et rappelle le rôle que joue le recyclage du verre dans la protection de la planète. Ce film a été largement demandé par les collectivités territoriales, qui l'utilisent pour leurs actions de sensibilisation locales. Il est accessible sur [www.verre-avenir.fr](http://www.verre-avenir.fr)

Banque d'images Verre Avenir



## L'évolution générale de l'industrie du verre en 2007

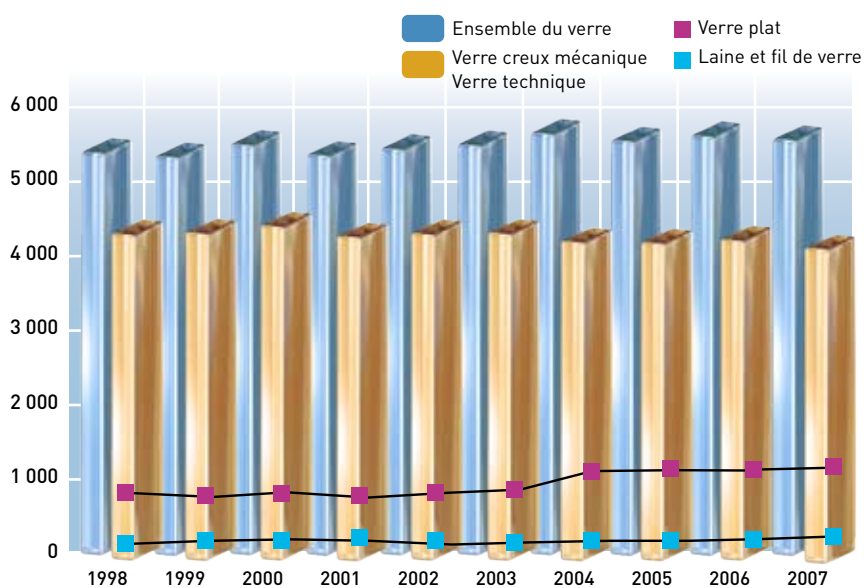
### Chiffres de la production

La production globale de l'industrie du verre (verre à la main non compris) a été en 2007 de 5 588 095 tonnes contre 5 653 276 tonnes en 2006.

Elle est en baisse de 1 % par rapport à l'année précédente.

### → Évolution de la production en tonnage

Source : G.P.I.V.



	Ensemble du verre	Verre creux mécanique et verre technique	Verre plat	Laine et fil de verre
1998	5 448	4 385	848	215
1999	5 369	4 382	788	199
2000	5 523	4 454	861	208
2001	5 397	4 341	832	224
2002	5 481	4 381	888	212
2003	5 529	4 369	937	222
2004	5 661	4 293	1 147	221
2005	5 569	4 241	1 098	229
2006	5 653	4 248	1 151	254
2007	<b>5 588</b>	<b>4 160</b>	<b>1 155</b>	<b>273</b>



# > Évolution générale

## Chiffres d'affaires

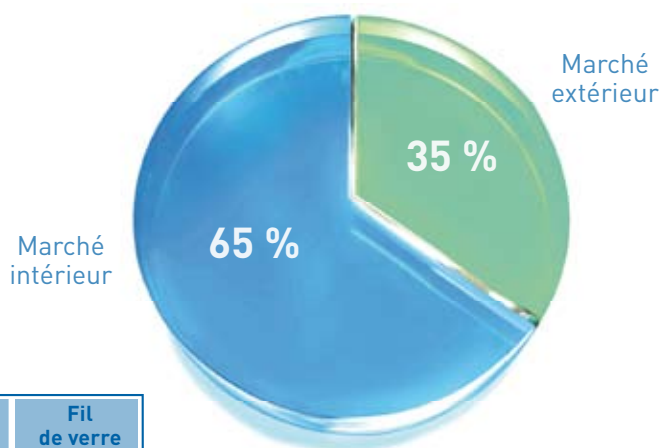
Le chiffre d'affaires hors taxe de l'ensemble du Verre Mécanique a été de 4,146 milliards d'euros en 2007, chiffre en légère hausse comparé à l'année dernière.

Un peu moins des deux tiers du chiffre d'affaires de l'industrie du verre est réalisé sur le marché intérieur. Les 35% restant proviennent de l'exportation.

Le chiffre d'affaires 2007 par secteur se décompose de la manière suivante (en euros) :

- Verre plat : 893 millions
- Laine et fil de verre : 429 millions
- Verre creux mécanique : 2,762 milliards
- Verre technique et verre de silice : 61 millions

### → Répartition du chiffre d'affaires en 2007



### → Évolution du chiffre d'affaires hors taxes (en million d'euros)

Source : G.P.I.V - Reventes en l'état incluses

	Ensemble du verre	Verre creux mécanique et verre technique	Verre plat	Fil de verre
1998	4 131	3 080	706	345
1999	4 000	3 013	631	356
2000	4 362	3 257	729	376
2001	4 350	3 257	736	364
2002	4 311	3 223	741	347
2003	4 281	3 206	731	344
2004	4 291	3 177	781	333
2005	4 121	2 960	791	370
2006	4 077	2 819	862	396
2007	<b>4 146</b>	<b>2 824</b>	<b>893</b>	<b>429</b>

### → Ventilation du chiffre d'affaires entre marché intérieur et export (en millier d'euros)

(Produits importés revendus en l'état inclus)

Source Tableaux : statistiques professionnelles

Groupes	Marché intérieur hors TVA	Marché Extérieur	Total hors TVA	% Exportation
Verre plat et assimilés	638 987	254 326	893 313	28
Fil de verre	277 659	151 342	429 001	35
Verre creux mécanique	1 756 844	1 005 554	2 762 398	36
Verre technique et verre de silice	6 512	54 910	61 422	89
<b>TOTAL GÉNÉRAL</b>	<b>2 680 002</b>	<b>1 466 132</b>	<b>4 146 134</b>	<b>35</b>

# > Évolution générale

## Effectifs et salaires

Les effectifs moyens de l'Industrie du Verre ont diminué au cours de l'année 2007. Il y avait au total, à la fin de l'année 2007, 21 453 personnes (ouvriers, employés et cadres), contre 22 975 en 2006.

Quant aux salaires distribués (salaires et appointements hors charges sociales), ils atteignent pour le Verre Mécanique, le total d'environ 729 millions d'euros.



Banque d'images Verre Avenir

### → Main d'œuvre en 2007

Source Tableaux : statistiques professionnelles

Groupes	Effectifs en fin de période			TOTAL Salaires (1000 euros)
	Cadres et Employés	Ouvriers	TOTAL	
Verre plat et assimilés*	1302	1320	2 622	116 916
Fils de verre*	774	737	1 511	59 623
Verre creux mécanique*	5 638	10 782	16 420	516 592
Verre technique et verre de silice*	424	476	900	36 266
<b>TOTAL GÉNÉRAL</b>	<b>8 138</b>	<b>13 315</b>	<b>21 453</b>	<b>729 397</b>

\* Y compris établissements n'ayant pas d'activités industrielles

## Évolution des approvisionnements

	Carbonate de soude (1000 tonnes)	Calcin acheté par l'entreprise (1000 tonnes)	Fuel (1000 tonnes)	Propane et butane (1000 KWH)	Gaz naturel (1000 KWH)	Electricité (1000 KWH)
1998	720	1 779	376	776	7 207 115	2 570 060
1999	694	1 760	461	6 751	7 177 129	2 548 488
2000	723	1 989	431	5 515	7 627 760	2 881 594
2001	699	2 025	435	4 987	7 465 555	2 661 179
2002	684	1 976	425	7 207	7 276 631	2 697 976
2003	665	1 978	410	7 388	7 319 198	2 771 237
2004	688	2 054	435	6 889	7 322 369	2 707 097
2005	661	2 084	412	7 100	7 187 501	2 724 696
2006	652	2 174	418	7 186	6 672 107	2 730 101
2007	631	* 2 284	411	7 299	6 548 383	2 646 671

\* réactualisation du calcin hors emballage

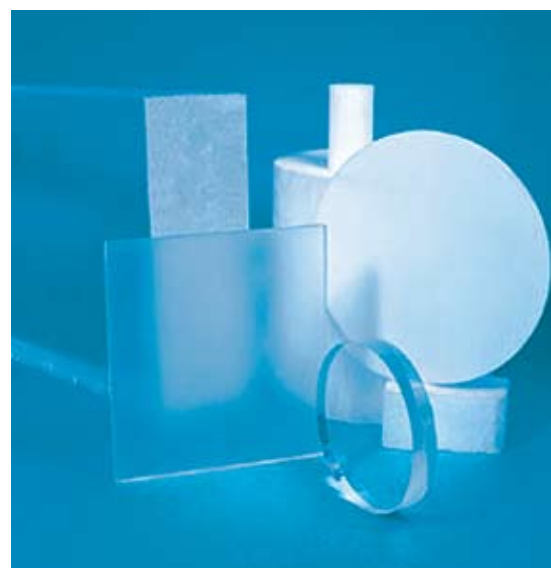
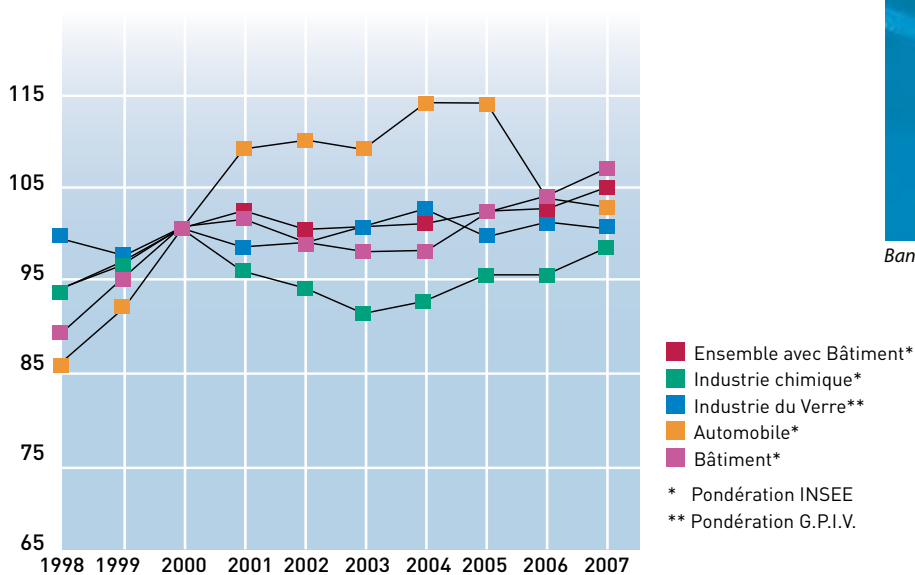


## Comparaison avec d'autres industries

Evolution comparée des indices de production industrielle de l'INSEE (base 100 en 2000 avec pondération en fonction de la valeur ajoutée), avec un indice en volume calculé pour l'industrie du verre. Celui-ci est en diminution, passant de 102 en 2006 à 101 pour l'année 2007.

L'indice général INSEE passe de 103 à 105 entre 2006 et 2007, le bâtiment de 104 à 107.

### → Évolution des indices de production Base 100 en 2000



Banque d'images Verre Avenir



Banque d'images Verre Avenir

# > Carte de l'industrie Française du verre\*

## USINES EN ACTIVITÉ AU 1<sup>ER</sup> JANVIER 2007

\* Implantation des sociétés adhérant à la Fédération du Verre



-  Verre creux
-  Verre plat
-  Laine et fil de verre
-  Verre technique et verre de silice



### Région Parisienne PARIS

-  **Sucy-en-Brie**  
SGD
-  **Nemours**  
St-Gobain Quartz S.A.
-  **Bagneaux-sur-Loing**  
Rioglass
-  **Comminges**  
Corning S.A.S.
-  **Keraglass**

### Région Lilloise

- LILLE**
-  **Aniche**  
AGC France S.A.S
-  **St-Gobain Glass France**
-  **St-Gobain Sekurit France**

### LYON

-  **Veauce**  
O-I Manufacturing France
-  **St-Romain-le-Puy**  
St-Gobain Emballage

### Région Lyonnaise

# > Évolution de l'activité par secteur

## Évolution de l'activité par secteur

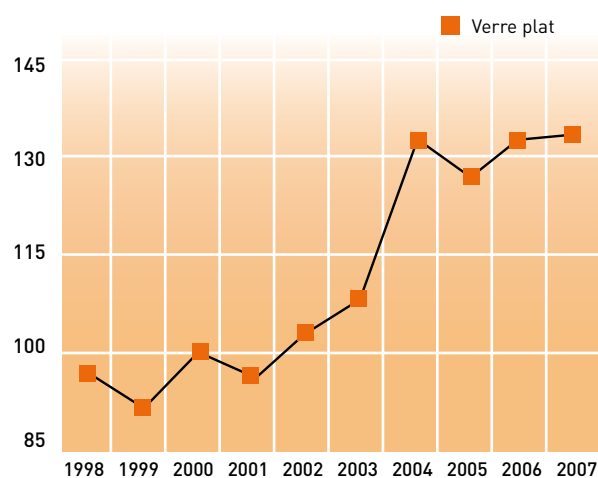
### Le verre plat

Le verre plat a enregistré en 2007 une production nationale de 1 154 847 tonnes contre 1 151 222 en 2006.

Les produits de base, qui font seuls l'objet de statistiques officielles, sont, soit revendus en l'état, soit transformés en Glaces et Verre Trempés, en Verres feuilletés ou en vitrages isolants (vitrages multiples destinés à l'isolation thermique). La production de verre plat est destinée à 53 % au marché du bâtiment, et au marché de l'automobile à 47 %.

### → Évolution de la production en indices

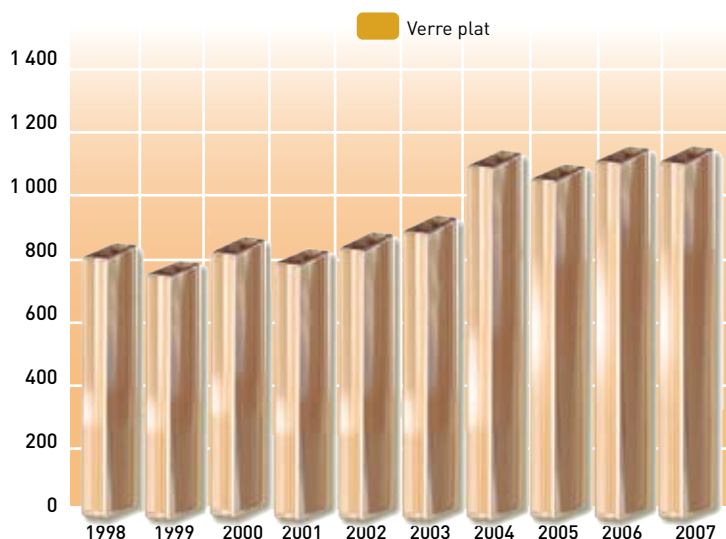
Source : G.P.I.V. (Base 100 en 2000)



### → Évolution de la production en tonnage

(en millier de tonnes, laine et fil de verre exclus)

source : G.P.I.V.



Neven Dumont, Cologne, Allemagne [Architecte - Henrich Petschnigg und Partner]

### → Variation de la production de verre plat et fil de verre

Production en tonnage	2003	2004	2005	2006	2007
<b>Verre plat</b>	<b>937 140</b>	<b>1 146 853</b>	<b>1 098 465</b>	<b>1 151 222</b>	<b>1 154 847</b>
Variation sur l'année précédente	6 %	22 %	-4 %	5 %	0 %
<b>Fil de verre</b>	<b>222 216</b>	<b>221 084</b>	<b>229 409</b>	<b>253 886</b>	<b>272 906</b>
Variation sur l'année précédente	5 %	-1 %	4 %	11 %	7 %
<b>TOTAL</b>	<b>1 159 356</b>	<b>1 367 937</b>	<b>1 327 874</b>	<b>1 405 108</b>	<b>1 427 753</b>
Variation sur l'année précédente	5 %	18 %	-3 %	6 %	2 %

# > Évolution de l'activité par secteur

## La laine et le fil de verre

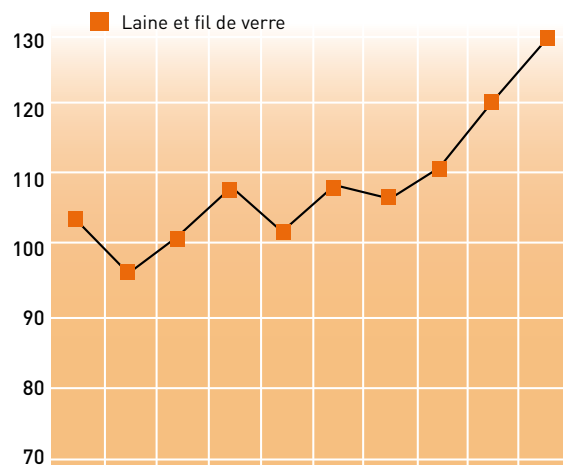
L'évolution d'ensemble de la production de la laine et du fil de verre (textile et isolation) est très positive en 2007, passant de 253 886 tonnes en 2006 à 272 906 tonnes en 2007. Elle est cependant inégale entre les deux secteurs : l'isolation a augmenté de 3 %, et le textile de 12 %.

## Le verre technique

Globalement, le verre technique a diminué de 16 % en 2007 par rapport à l'année précédente.

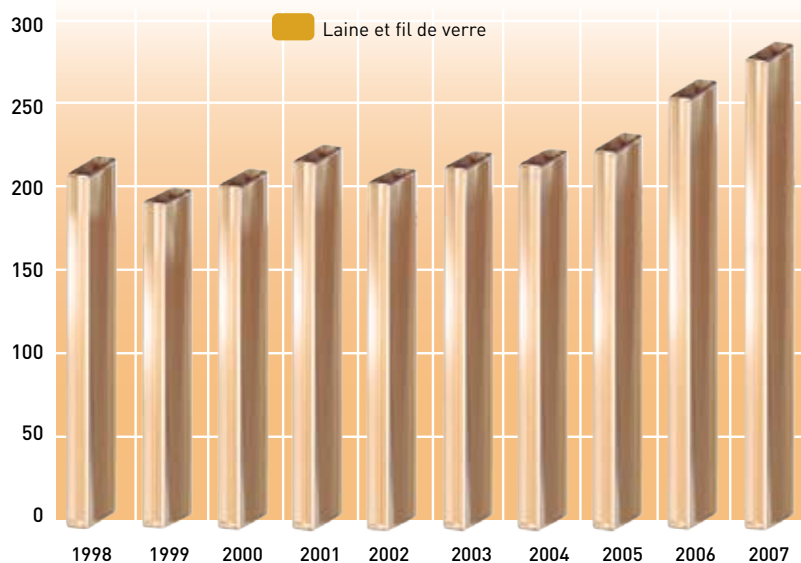
### → Évolution de la production en indices

source : G.P.I.V. (Base 100 en 2000)



### → Évolution de la production en tonnage (textile et isolation, en millier de tonnes)

sources : G.P.I.V.



### → Variation de la production de verre technique

Production en tonnage	2003	2004	2005	2006	2007
<b>Verre technique*</b>	<b>109 017</b>	<b>99 154</b>	<b>41 234</b>	<b>13 468</b>	<b>11 355</b>
Variation sur l'année précédente	10 %	-9 %	-58 %	-67 %	-16 %

\* Lunetterie Optique, Laboratoire et Hygiène, Tubes, Barres et Baguettes, Verre de Silice, Verrerie Industrielle et Assimilés.

### → Total verreries mécaniques

Production en tonnage	2003	2004	2005	2006	2007
<b>Verreries mécaniques</b>	<b>5 528 720</b>	<b>5 660 675</b>	<b>5 569 230</b>	<b>5 653 276</b>	<b>5 588 095</b>
Variation sur l'année précédente	1 %	2 %	-2 %	2 %	-1 %



# > Évolution de l'activité par secteur

## Le verre creux

Au cours de l'année 2007, le verre creux a enregistré une production de 4 148 987 tonnes contre 4 234 700 en 2006 et 4 200 122 en 2005.

**La bouteille et les pots** représentent en tonnage 3 566 721 tonnes en 2007. Les ventes de bouteilles en 2007 ont représenté plus de 8 milliards de cols.

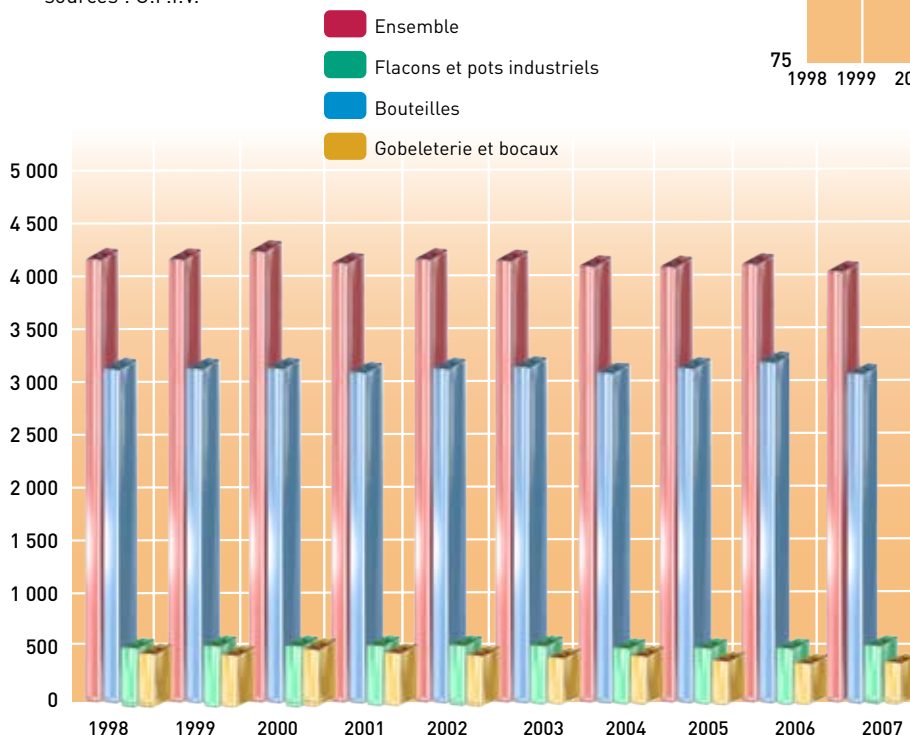
Au cours de l'année 2007, les importations du poste « Emballage en verre » ont augmenté de 4 % en valeur. Les exportations des producteurs français ont enregistré une hausse de 3 % en valeur.

**Le flaconnage et les pots**, toujours regroupés dans les statistiques professionnelles verrières, ont enregistré en 2007 une production de 567 821 tonnes comparée aux 550 016 tonnes de 2006.

On constate en 2007, une stabilité pour **la Gobeletterie** et pour les bocaux une baisse de 5 %.

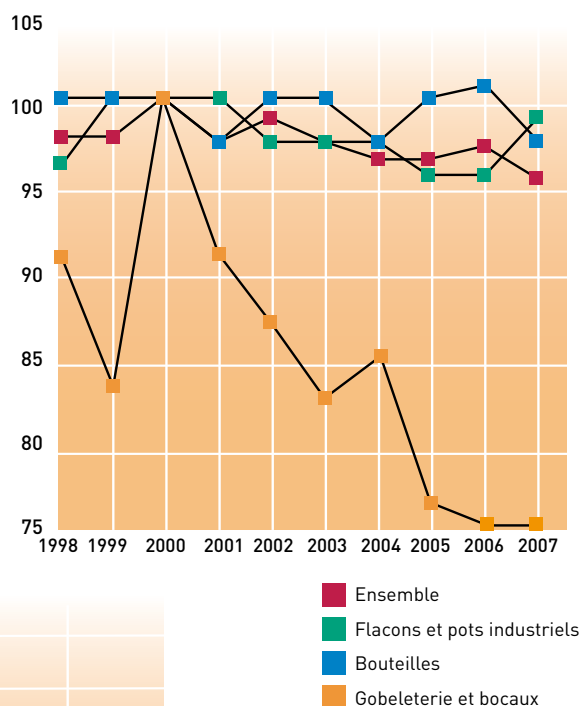
### → Évolution de la production en tonnage (verre à la main non compris, en millier de tonnes)

sources : G.P.I.V.



### → Évolution de la production en indices (verre à la main non compris)

source : G.P.I.V. (Base 100 en 2000)



# > Évolution de l'activité par secteur

## → Variation de la production de verre creux mécanique

Production en tonnage	2003	2004	2005	2006	2007
<b>Bouteilles</b> Variation sur l'année précédente	<b>3 242 825</b> 0 %	<b>3 173 138</b> -2 %	<b>3 236 448</b> 2 %	<b>3 278 070</b> 1 %	<b>3 176 104</b> -3 %
<b>Flacons et pots</b> Variation sur l'année précédente	<b>560 515</b> 0 %	<b>558 597</b> 0 %	<b>547 832</b> -2 %	<b>550 016</b> 0 %	<b>567 821</b> 3 %
<b>Gobeletterie</b> Variation sur l'année précédente	<b>439 529</b> -5 %	<b>445 819</b> 1 %	<b>401 738</b> -10 %	<b>392 742</b> -2 %	<b>391 942</b> 0 %
<b>Bocaux</b> Variation sur l'année précédente	<b>17 478</b> 13 %	<b>16 030</b> -8 %	<b>14 104</b> -12 %	<b>13 872</b> -2 %	<b>13 120</b> -5 %
<b>TOTAL</b> Variation sur l'année précédente	<b>4 260 347</b> -1 %	<b>4 193 584</b> -2 %	<b>4 200 122</b> 0 %	<b>4 234 700</b> 1 %	<b>4 148 987</b> -2 %



Banque d'images Verre Avenir

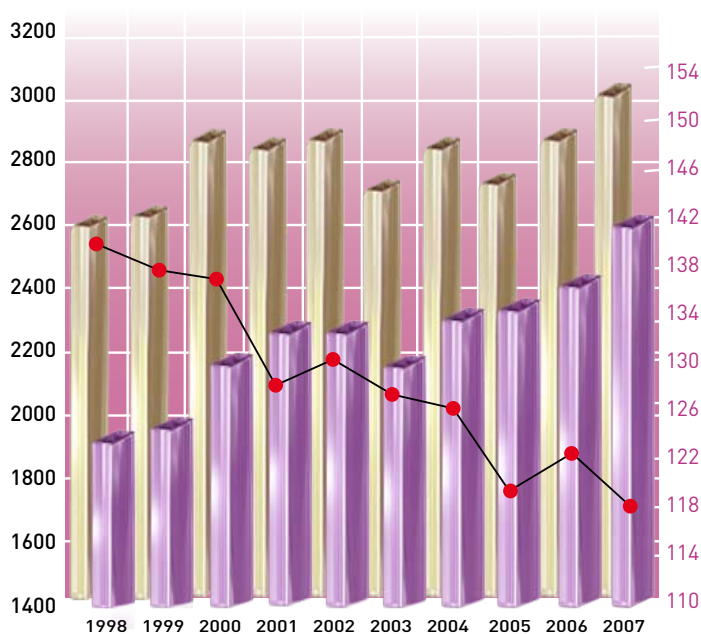
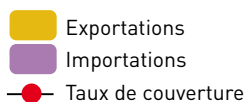
## L'industrie du verre et le commerce extérieur en 2007

Les données des échanges commerciaux verriers présentés ci-après proviennent, comme les années précédentes, des Statistiques Douanières Françaises et couvrent l'ensemble du chapitre 70 de la Nomenclature européenne « Verre et ouvrages en Verre » exclusivement.

→ Importations Exportations  
(en valeur)

Taux de couverture en %

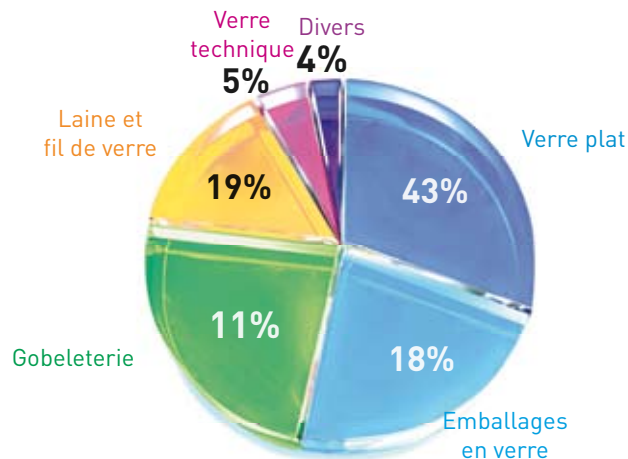
sources : statistiques douanières



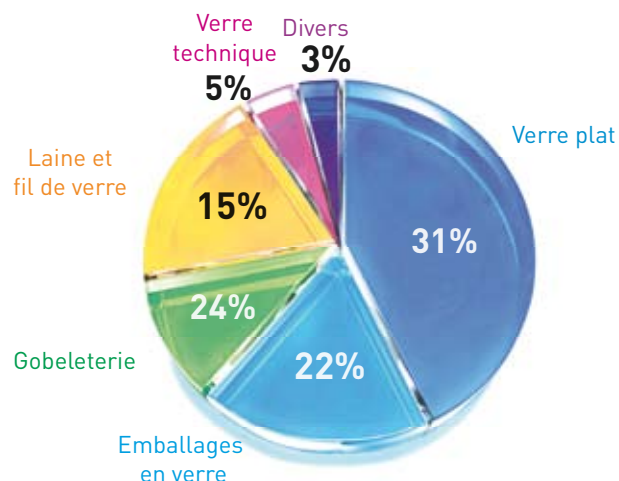
### Répartition des échanges commerciaux verriers par produits et groupes de produits

La répartition des échanges commerciaux verriers, détaillée dans les deux camemberts ci-dessous, permet de mettre en lumière plusieurs points :

→ Importations en 2007 (en valeur)



→ Exportations en 2007 (en valeur)



Opérations	Produits verriers	
	2006	2007
<b>Importations</b> (en million d'euros)	2 420	2 620
<b>Exportations</b> (en million d'euros)	2 958	3 098
<b>Solde</b> (en million d'euros)	538	478
<b>Taux de couverture %</b>	122	118
<b>Exportation C.A. H.T. %</b>	36	35

## → **Le verre plat**

continue à être le secteur pour lequel la part des importations est la plus élevée, mais il s'agit en grande partie d'échanges entre les usines. Par contre, les exportations de verre plat ont augmenté sensiblement.

## → **Les importations d'emballages en verre**

ont diminué. Ces importations sont essentiellement constituées de bouteilles pour liquides alimentaires.

## → **La gobeletterie**

réalise à elle seule 24 % du total des exportations verrières avec un montant atteignant 748 millions d'euros.

Banque d'images Verre Avenir



## → **Les produits techniques**

(tubes, lunetterie, verrerie de laboratoire et optique) ont peu évolué.

## → **Les fils de verre**

donnent lieu à des échanges commerciaux importants, le taux de couverture se stabilisant à 91.

Banque d'images Verre Avenir





## Répartition des échanges commerciaux verriers par pays

L'Allemagne est toujours le premier client de la France, devant l'Italie, les Etats-Unis, la Belgique et le Royaume-Uni.

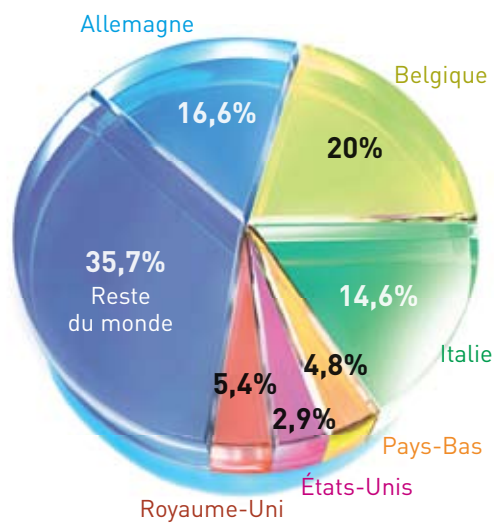
La Belgique est devenue le premier fournisseur en France de produits verriers, devant l'Allemagne et l'Italie.

→ Production globale du verre  
dans l'Union Européenne en 2007

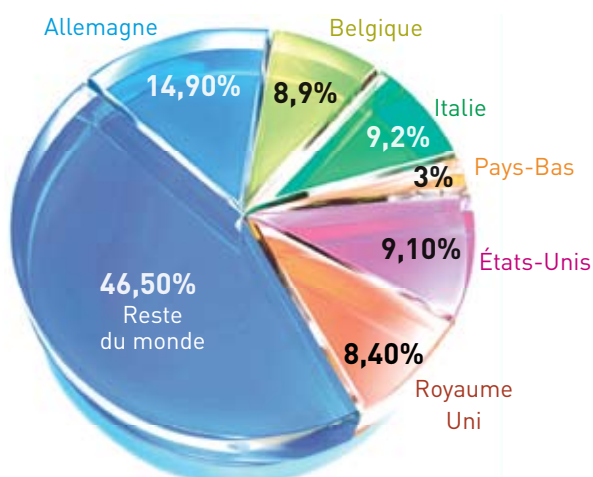
Source : Comité Permanent des Industries du Verre

Union Européenne en 2007 : 37 550 000

→ Principaux pays fournisseurs en 2007



→ Principaux pays clients en 2007



Prada boutique Aoyama, Tokyo [ Design Architect - Herzog and de Meuron, Associate Architect - Takenaka Corporation ]

## > CHAMBRE SYNDICALE DES FABRICANTS DE VERRE PLAT

### **EUROFLOAT**

312 rue des Balmes, Zone industrielle et portuaire  
**38150 SALAISE-SUR-SANNE**  
Tél.: 04 74 29 30 75

### **AGC France SAS**

114 bureaux de la colline, **92213 SAINT-CLOUD**  
Tél.: 01 57 58 30 00  
(Usines à Aniche 59580, Boussois-sur-Sambre 59168)

### **INTERPANE GLASS France**

Parc d'Activités Est Distrial, **57455 SEINGBOUSE**  
Tél.: 03 87 00 26 90

### **RIOGLASS**

6 rue du Gâtinais, **77792 NEMOURS** Cedex  
Tél.: 01 60 55 40 00

### **SAINT-GOBAIN SULLY**

16 route Isdes, **45600 SULLY SUR LOIRE**  
Tél.: 02 38 37 30 00

### **SAINT-GOBAIN GLASS France**

"Les Miroirs", **92096 LA DEFENSE** Cedex  
Tél.: 01 47 62 34 00  
(Usines à : **Aniche 59580, Thourotte 60150**)

### **SAINT-GOBAIN SEKURIT France**

Rue du Maréchal Joffre, **60150 THOUROTTE**  
Tél.: 03 44 92 37 00 (Usine à **Aniche 59580**)

## > CHAMBRE SYNDICALE DES VERRERIES TECHNIQUES

### **CORNING S.A.S**

7 bis, avenue de Valvins, **77210 AVON** Cedex  
Tél.: 01 64 69 74 00  
(Usine à Bagneaux-sur-Loing 77167)

### **KERAGLASS**

Rue Saint-Laurent, **77167 BAGNEAUX-SUR-LOING**  
Tél.: 01 64 78 47 00

### **OWENS CORNING FIBERGLAS France S.A.**

ZI l'Ardoise, **30290 LAUDUN**  
Tél.: 01 04 66 90 38 38

### **SAINT-GOBAIN ISOVER**

"Les Miroirs", **92096 LA DEFENSE** Cedex  
Tél.: 01 47 62 40 00 (Usines à : **Rantigny 60290,**  
**Chàlon-sur-Saône 71100, Orange 84100**)

### **OCV CHAMBERY France**

130, avenue des Follaz, B.P. 928  
**73009 CHAMBERY** Cedex  
Tél.: 04 79 96 82 00

## > CHAMBRE SYNDICALE DES VERRERIES MECANIQUES DE FRANCE

### **ARC INTERNATIONAL**

41 av Général de Gaulle, **62510 ARQUES**  
Tél.: 03 21 95 46 47

### **ARC INTERNATIONAL COOKWARE**

85 allée des maisons rouges, **36000 CHATEAUROUX**  
Tél.: 02 54 60 65 06

### **O-I MANUFACTURING France**

B.P. 1228, **69611 VILLEURBANNE** Cedex  
Tél.: 04 26 68 65 00  
(Usines à : **Béziers 34500, Gironcourt-sur-Vraine 88170,**  
**Labégude 07200, Puy-Guillaume 63290, Reims 51053, Vayres**  
**33870, Veauche 42340, Wingles 62410**)

### **DURALEX INTERNATIONAL France SAS**

7 rue du petit bois BP.1  
(Usine à **La Chapelle Saint-Mesmin 45380**)  
Tél.: 02 38 71 88 00

### **SAINT-GOBAIN EMBALLAGE**

"Les Miroirs", **92096 LA DEFENSE** Cedex  
Tél.: 01 47 62 38 00  
(Usines à : **Chalon-sur-Saône 71103, Cognac 16100, Lagnieu**  
**01150, Saint-Romain-le-Puy 42610, Vauxrot 02201, Oiry 51530**)

### **SGD**

1 immeuble Le Linéa  
1 rue du Général Leclerc  
**92 047 LA DEFENSE** Cedex  
Tél.: 01 40 90 36 00  
(Usines à : **Mers-les-Bains 80350, Sucy-en-Brie 94370**)

### **TOURRES & Cie - VERRERIES DE GRAVILLE**

B.P. 5010, **76071 LE HAVRE** Cedex  
Tél.: 02 35 55 28 28

### **VERRERIE DU LANGUEDOC & Cie**

**30310 VERGEZE**  
Tél.: 04 66 71 76 00

### **VERRERIES DE MASNIERES - Bormioli Rocco**

Route Nationale, B.P. 2, **59241 MASNIERES** Cedex  
Tél.: 03 27 72 27 00

### **VOA VERRERIE D'ALBI**

Rue François-Arago, Z.I. Albi Saint-Juery,  
**81011 ALBI** Cedex 9  
Tél.: 05 63 78 10 10

## > CHAMBRE SYNDICALE DU VERRE DE SILICE

### **SAINT-GOBAIN QUARTZ S.A.**

108, avenue Carnot, B.P. 95, **77793 NEMOURS** Cedex  
Tél.: 01 64 45 45 00





## Fédération des chambres syndicales de l'industrie du verre

112-114, rue la Boétie - 75008 PARIS  
Téléphone : 01 42 65 60 02  
Télécopie : 01 42 66 23 88  
Courriel : [contact@fedeverre.fr](mailto:contact@fedeverre.fr)